

PROGRESS®

Est. 1931

VEGA
2-SCHEIBEN-TOASTER
Bedienungsanleitung

PROGRESS®

Est. 1931

Bitte lesen Sie alle Anweisungen sorgfältig durch und bewahren Sie sie zur späteren Verwendung auf.

Sicherheitshinweise

Bei der Verwendung elektrischer Geräte sind stets die grundlegenden Sicherheitsvorkehrungen zu beachten.

Überprüfen Sie, ob die auf dem Typenschild angegebene Spannung mit der des lokalen Netzwerks übereinstimmt, bevor Sie das Gerät an das Stromnetz anschließen.

Kinder ab 8 Jahren und Personen mit eingeschränkten körperlichen, sensorischen oder mentalen Fähigkeiten oder mangelnder Erfahrung und Kenntnis können dieses Gerät nur verwenden, wenn sie in die sichere Verwendung des Geräts eingewiesen wurden und sie die damit verbundenen Gefahren verstehen oder überwacht werden.

Kinder müssen beaufsichtigt werden, um sicherzustellen, dass sie nicht mit dem Gerät spielen.

Kinder dürfen keine Reinigungs- oder Wartungsarbeiten durchführen, es sei denn, sie sind älter als 8 Jahre und werden beaufsichtigt.

Dieses Gerät ist kein Spielzeug.

Dieses Gerät enthält keine Teile, die vom Benutzer gewartet werden können. Wenn das Netzkabel, der Stecker oder ein Teil des Geräts defekt sind oder fallen gelassen oder beschädigt wurden, dürfen Reparaturen nur von einem ausgebildeten Elektriker durchgeführt werden. Durch unsachgemäße Reparaturen kann der Benutzer Risiken ausgesetzt werden.

Bewahren Sie das Gerät und sein Netzkabel außerhalb der Reichweite von Kindern auf.

Tauchen Sie die elektrischen Komponenten des Geräts nicht in Wasser oder andere Flüssigkeiten.

Lassen Sie das Gerät nicht unbeaufsichtigt, während es an das Stromnetz angeschlossen ist.

Es wird nicht empfohlen, das Gerät zusammen mit einem Verlängerungskabel zu verwenden.

Dieses Gerät darf nicht mit einem externen Timer oder einem

separaten Fernbedienungssystem betrieben werden.

Dieses Gerät ist nur für den Hausgebrauch vorgesehen. Es sollte nicht für kommerzielle Zwecke verwendet werden.

Wenn das Gerät herunterfällt oder versehentlich in Wasser getaucht wird, ziehen Sie sofort den Netzstecker aus der Steckdose. Greifen Sie nicht in das Wasser.



Vorsicht: Heiße Oberfläche – Berühren Sie keine heißen Bereiche und Bauteile des Geräts.

Achten Sie darauf, dass kein Wasser auf das Heizelement gelangt.

Toasten Sie kein Gebäck mit flüssigen Füllungen oder Zuckerguss.

Toasten Sie keine zerfallenen Brotscheiben.

Achtung: Halten Sie das Gerät von entflammaren Materialien fern.

Pflege und Wartung

SCHRITT 1: Ziehen Sie vor der Reinigung oder Wartung den Netzstecker des Toasters aus der Steckdose, und lassen Sie das Gerät vollständig abkühlen.

SCHRITT 2: Wischen Sie das Toastergehäuse mit einem weichen, feuchten Tuch ab, und trocknen Sie es gründlich.

SCHRITT 3: Entfernen Sie Krümel unten aus dem Toaster, indem Sie das Krümelblech herausziehen.

Tauchen Sie den Toaster nicht in Wasser oder andere Flüssigkeit.

Verwenden Sie niemals aggressive oder scheuernde Reinigungsmittel oder Topfkratzer zur Reinigung des Toasters, da dies zu Schäden an der Oberfläche führen kann.

Vorsicht: Fassen Sie mit den Finger niemals an oder in die Toastschlitze.

Ziehen Sie stets den Netzstecker aus der Steckdose, und lassen Sie den Toaster gründlich abkühlen, bevor Sie versuchen, in den Toastschlitzen eingeklemmtes Brot zu entfernen.

Achten Sie beim Herausnehmen von Brot aus dem Toastschlitz darauf, dass der interne Mechanismus und das Heizelement nicht beschädigt werden.

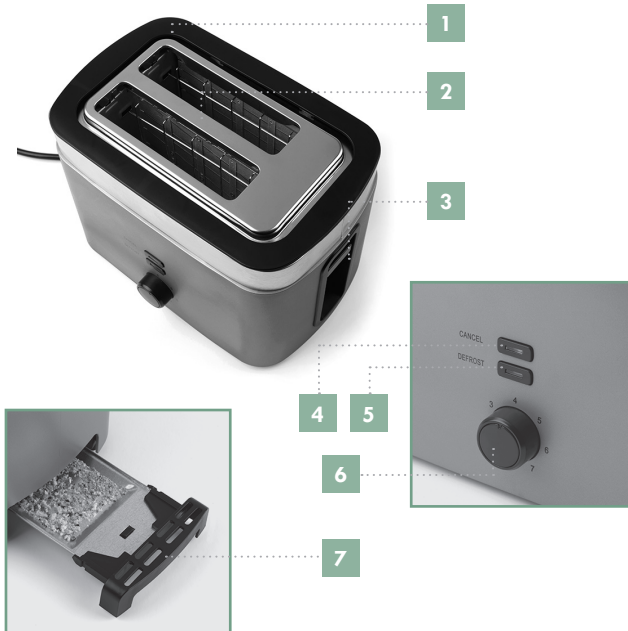
Achten Sie darauf, dass sich unten im Toaster keine Krümel ansammeln. Leeren Sie das Krümelblech regelmäßig.

PROGRESS®

Est. 1931

Achten Sie darauf, den Toaster nie ohne Brot zu benutzen, da dies zu Schäden am Toaster führen kann.

Teilebeschreibung



1. Toastergehäuse
2. Toastschlitz(e)
3. Toasthebel
4. Abbruchtaste

5. Auftautaste
6. Drehregler für Bräunungsstufe
7. Herausnehmbares Krümelblech

Vor der ersten Verwendung

Wischen Sie das Toastergehäuse vor dem ersten Gebrauch mit einem weichen, feuchten Tuch ab und trocknen Sie es gründlich.

Tauchen Sie den Toaster nicht in Wasser oder andere Flüssigkeiten ein.

Hinweis: Wenn Sie den Toaster zum ersten Mal verwenden, kann es zu einer leichten Rauch- oder Geruchsentwicklung kommen. Dies ist normal und wird bald nachlassen. Sorgen Sie für eine ausreichende Belüftung in der Umgebung des Toasters.

Verwendung des Vega 2-Scheiben-Toasters

SCHRITT 1: Stellen Sie den Toaster in einer für den Benutzer angenehmen Höhe auf eine flache, stabile und hitzebeständige Oberfläche.

SCHRITT 2: Schließen Sie den Toaster an das Stromnetz an und schalten Sie ihn ein.

SCHRITT 3: Drehen Sie den Drehregler für die Bräunungsstufe in die gewünschte Position. Wählen Sie für eine mittlere Bräunung Stufe 3–4.

SCHRITT 4: Legen Sie das Brot oder zu röstende Toastbrot in die Toastschlitze und drücken Sie den Toasthebel nach unten, bis er einrastet. Der Toastvorgang beginnt, sobald sich der Hebel in der unteren Position befindet.

SCHRITT 5: Wenn das Toastbrot die gewünschte Bräunungsstufe erreicht hat, springt er automatisch nach oben.

SCHRITT 6: Schalten Sie den Toaster aus und ziehen Sie den Netzstecker.

SCHRITT 7: Entfernen Sie das Toast und alle Krümel mit hitzebeständigen Handschuhen aus den Toastschlitzen.

Hinweis: Um den Toastvorgang zu unterbrechen, drücken Sie die Abbruchtaste.

Vorsicht: Verwenden Sie niemals eine Gabel oder ein scharfkantiges Utensil, um Toast zu entfernen, da dies das Heizelement beschädigen oder Verletzungen verursachen kann.

Verwendung der Auftaufunktion

Legen Sie das gefrorene Brot in den Toastschlitz. Drücken Sie den Toasthebel herunter, bis er einrastet. Wenn der Toastvorgang begonnen hat, die aufleuchtende Auftautaste drücken. Der Auftauvorgang startet, sobald der Hebel vollständig nach unten gedrückt und die Auftautaste gedrückt wurde.

Automatische Zentrierungsfunktion

Wenn Sie den Toasthebel nach unten drücken, schließen sich die Führungen der Zentrierung, sodass das Brot mittig in den Toastschlitzen gehalten wird.

Aufbewahrung

Der Toaster muss abgekühlt, sauber und trocken sein, bevor Sie ihn an einem kühlen, trockenen Ort aufbewahren.

Wickeln Sie das Kabel niemals fest um den Toaster. Wickeln Sie es lose auf, um Schäden zu vermeiden.

Technische Daten

Produktcode: EK3215

Eingangsleistung: 220–240 V ~ 50/60 Hz

Ausgangsleistung: 780–930 W

Das durchgestrichene Mülltonnensymbol auf diesem Bauteil zeigt an, dass dieses Gerät umweltgerecht entsorgt werden muss, wenn es nicht mehr verwendet wird oder abgenutzt ist.

Wenden Sie sich an Ihre Gemeinde, um zu erfahren, wo Sie das Produkt umweltgerecht entsorgen können.



PROGRESS[®]

Est. 1931

Hersteller/Importeur:
UP Global Sourcing UK Ltd.,
Edmund-Rumpler-Straße 5
51149 Köln

HERGESTELLT IN CHINA.



CD010420/MD000000/V2